

Strategi .....	3
Hvad er en kommuneplanstrategi? .....	4
Satsninger .....	5
Satse fokuseret på unge og uddannelse .....	6
Bygge på egne styrker i erhvervsudviklingen .....	7
Skabe attraktive og differentierede by- og boligmiljøer .....	8
Revisionstemaer .....	9
Byudvikling .....	10
Det Åbne Land .....	12
Detailhandel .....	13
Klima og Energi .....	14
Den Faste Kulturarv .....	15
Konkrete handlinger .....	16
Gennemført planlægning .....	17



## Strategi

Inden for hver byrådsperiode skal byrådet udarbejde en Kommuneplanstrategi og en Kommuneplan. Hjørring Kommunes Kommuneplanstrategi har denne gang fået titlen Udviklingsplan 2011. Byrådet i Hjørring Kommune vedtog på mødet d. 25. april 2012 endeligt Udviklingsplan 2011.

Her under fanen Strategi kan du læse uddrag af planen. Udviklingsplanen findes i sin helhed som download i linkboxen til højre.

Udviklingsplanen er Hjørring Kommunes planstrategi og indeholder en vækststrategi for fremtidig udvikling i kommunen og en planlægningsdel, der fortæller, hvordan kommunen vil arbejde med den overordnede fysiske planlægning og kommuneplanlægning i årene frem. I høringsperioden var de to dele delt i to hæfter, men i denne endelige udgave er hele udviklingsplanen samlet i ét dokument.

Forslaget til Udviklingsplan 2011 blev vedtaget af Hjørring byråd 21. september 2011 og var i offentlig høring fra 3. oktober til 1. december 2011. I perioden indkom der 14 høringssvar.

Høringssvarene er blevet behandlet administrativt og politisk og en række af indlæggene rummer synspunkter og forslag til nye tiltag, forbedringer og forandringer. Nogle har ført til mindre justeringer af strategien - andre er noteret og vil indgå i de videre overvejelser i kommuneplanrevisionen og anden kommunal planlægning.

Der træffes med vedtagelsen af udviklingsplanen beslutning om en fuld revision af kommuneplanen. Revisionen af Kommuneplan 2009 gennemføres i løbet af 2012 og 2013. Udviklingsplan 2011 er dermed det første skridt hen imod revisionen af kommuneplanen.

Udviklingsplanen er bygget op med tre niveauer:

- Først tre nye satsninger, der sammen med de ting vi allerede er gode til, skal stikke retningen ud for hvor Hjørring Kommune i den næste periode vil lægge sine kræfter.
- Satsningerne er fulgt op af fire pejlemærker, der skal styre en intelligent byudviklingen.
- Pejlemærkerne er igen fulgt op af syv principper for byvækst, der på operationelt niveau definerer, hvor byvæksten skal ske og ikke ske. Sidst i planen er kort opsummeret en række konkrete projekter i Hjørring Kommunen i perioden 2011 - 2015.



## Hvad er en kommuneplanstrategi?

I Danmark har vi et planlægningssystem med en stærk decentraliseret ansvarsfordeling.

Byrådet i Hjørring har ansvaret for den lokale fysiske planlægning. Det vil sige brugen og reguleringen af arealerne inden for kommunen - det vi her kalder kommuneplanlægning og lokalplanlægningen - med bindende retningslinjer for grundejerne.

Regionsrådet udarbejder en strategisk plan for den regionale udvikling (RUP).

Miljøministeren har ansvaret for at sikre nationale interesser, bla. gennem godkendelse af Kommuneplaner, RUP'er og gennem landsplanlægningen.

Inden for hver byrådsperiode skal byrådet udarbejde en Kommuneplanstrategi og en Kommuneplan. Hjørring Kommunes Kommuneplanstrategi har denne gang fået titlen Udviklingsplan 2011 - den kan hentes i sin helhed fra linket i højre side.

Ifølge planloven § 23a skal kommunen i sin planstrategi træffe beslutning om, at kommuneplanen skal revideres i sin helhed eller revideres for bestemte emner/temaer eller områder. Hjørring Kommune vedtog d. 23. juni 2009 en ny kommuneplan, der er gældende som den første samlede kommuneplan for kommunen efter kommunalreformen. Med den første samlede kommuneplan blev 4 kommuneplaner og regionplanen samlet og udgør et godt fundament for kommuneplanlægningen fremover. Alligevel er det indeholdt i nærværende beslutning, at der skal gennemføres en fuld revision af kommuneplanen.

Beslutningen om en fuld revision er begrundet i, at der er behov for at justere flere mindre dele af kommuneplanen, hvilket betyder, at der juridisk set er tale om en fuld revision. I praksis indebærer dette, at den nuværende kommuneplan kvalitetssikres, men ikke, at der laves en helt ny kommuneplan.

Nogle dele af Kommuneplanen 2009 vil dog blive revideret i en mere omfattende form end andre. Følgende emner eller temaer har haft særlig betydning i forbindelse med udarbejdelsen af Kommuneplan 2013:

- Byudviklingsprincipper
- Detailhandel
- Det åbne land, herunder strukturelle forandringer i landbruget, blå og grøn struktur og fremtidens landbrug og landskaber
- Bæredygtighed, klima og energi
- Kulturarv / Bevaringsværdige bygninger

Udover de nævnte punkter har kommuneplanen været gennem en foroffentlighedsproces omkring fremtidig disponering af arealer til byudvikling i kommunen medio 2012.

[Tilbage til forsiden](#)



[udviklingsplan\\_2011.pdf](#)  
(1.3 MB)

## Satsninger

På de indledende sider har vi, gennem et brev fra fremtiden, sat et billede på hvordan vi forestiller os Hjørring i 2025. Byrådet har på flere seminarer diskuteret, hvad vi skal leve af i fremtiden, og hvordan vi gør Hjørring Kommune til noget særligt attraktivt.

Der er ingen nemme løsninger og intet facit, der fortæller os om vi vælger rigtigt. Men vi tror på, at det er nødvendigt at vælge og satse på udvalgte områder, fordi vi ikke kan alt på én gang.

Der er samtidig bred enighed i byrådet om, at det er vigtigt både at fastholde og udnytte kommunens aktuelle styrker - natur og turisme, infrastruktur og havn, kultur og håndværk, stærke offentlige arbejdspladser - og samtidig sætte nye indsatser i gang for at vende udviklingen. Derfor vælger vi at satse på 3 områder, hvor vi tror på, at vi kan gøre en forskel i årene, der kommer. I den korte form vil vi styrke kommunen ved at:

- Satse fokuseret på unge og uddannelse
- Bygge på egne styrker i erhvervsudviklingen
- Skabe attraktive og differentierede by- og boligmiljøer

[Tilbage til forsiden](#)



[udviklingsplan\\_2011.pdf](#)  
(1.3 MB)

## Satse fokuseret på unge og uddannelse

Vi satser på de unge, fordi de er vores fremtid. Flere unge i kommunen er vigtigt både for at påvirke befolkningsudviklingen og for at sikre den nødvendige arbejdskraft til erhvervslivet også i 2025. Vi satser på uddannelse, fordi en øget satsning dér vil have positive effekter på flere fronter. Uddannelsesstederne giver i sig selv jobs til højtuddannede, og de kan medvirke til at flere unge vil vælge at bo i Hjørring. Dertil kommer, at styrkede uddannelsesmiljøer både for unge og som efteruddannelse giver næring til udvikling i vores virksomheder.

Vi vælger at satse på de unge, fordi det hører med til fremtidens udfordring, at der bliver færre unge i kommunen, hvis vi ikke gør noget aktivt for at få flere unge til at bo i kommunen efter endt uddannelse. De unge er vigtige af mange årsager. De giver helhed og liv i kommunen. De er fremtidens arbejdskraft og vigtige for at kunne udvikle vores virksomheder. De er vigtige for at kunne give god service til borgere i alle aldre.

Der skal fokus på ungdomsmiljø for at skabe grundlag for at ændre befolkningens sammensætning. Ungdomsmiljøer skal opbygges med de unge og virke befordrende og udviklende for dem hver især. Ved at tilgodese de unges udfoldelsesmuligheder i og udenfor foreningerne vil vi arbejde for, at flere unge vil vælge kommunen til, som et godt sted at bo og "vende tilbage til".

### Forskellige grupper af unge

De unge er ikke en fast, ensartet gruppe med ens interesser og ens ønsker til livet. Vi tror på, at der er behov for flere indsatser, der rammer forskellige grupper af unge.

For de 15-19 årige er målet at fastholde flere unge i kommunen ved at arbejde for, at der bliver opbygget et levende ungdomsmiljø. Vi tror på, at der skal mere fokus på, hvordan vi kan fremme ungdomskultur med handel, gode boliger og jobmuligheder. Samtidig er det helt afgørende, at der fastholdes og opbygges uddannelsesstilbud. De unge skal nemlig ikke blive i kommunen uden at have mulighed for at få en uddannelse.

Der arbejdes på de 4-årige uddannelsesstilbud på ungdomsuddannelserne skal være mere synlig. Der er her muligt at dyrke sport eller spille musik på eliteniveau samtidig med at man tager sin ungdomsuddannelse.

For de 20-25 årige er målet, at Hjørring skal være uddannelsesby nr. 1. Derfor er der behov for en særlig satsning for at fastholde og udvikle uddannelsesstilbuddene i kommunen. At være uddannelsesby handler for os også om at tage ansvar for studiemiljøet uden for uddannelsesinstitutionen. Det betyder, at vi vil arbejde med en bred vifte af ideer: Der skal være gode praktikpladser, mulighed for studiejob og ungdomsboliger.

### Hjørring LIVE

7. september 2012 - den første Studiestarts Event i Hjørring.

Eventen skyder det nye studieår i gang, hilser de nye studerende velkommen og giver alle byens unge mulighed for at lære byen bedre at kende.

I tæt samarbejde med byens uddannelses- og kulturinstitutioner, forenings- og handelslivet tilrettelægges involverende, engagerende, kreative dannende og underholdende aktiviteter for hele dagen.

Bymiljø med handel, fritidsaktiviteter og kulturliv skal også tælles med i en bred indsats for at tiltrække og fastholde unge såvel som ældre. Vi tror på, at det er vigtigt med lokale tilbud, der fungerer i dagligdagen, men ser også en stor værdi i at unge som ældre bruger kulturelle tilbud i Aalborg, Horsens, København og Hamburg - vi ser os selv som en del af verden. Netop dét, at vi ser os selv som en del af verden betyder, at vi ser kollektiv transport som en vigtig brik i uddannelsesbyen. Det skal være muligt at tage en uddannelse i eksempelvis Aalborg og stadig bo i Hjørring.

Universiteter, University Colleges og erhvervsskoler spiller - på hver deres måde - en afgørende rolle som regionale vækstmotorer. I 2025 tror vi på, at samarbejdet med Aalborg Universitet og andre videregående uddannelsesinstitutioner er udbygget til gavn for erhvervslivet, der i årene fremover får mere brug for viden for at fastholde og tiltrække arbejdspladser. Vi tror også på, at vi har lokale aktiviteter inden for forskning og kompetenceudvikling. Eksempelvis på Nordsøen og på Håndværker Akademiet, der med udspring i det maritime og håndværkerhvervene for alvor bygger på lokale styrker, behov og muligheder.

[Tilbage til forsiden](#)



[udviklingsplan\\_2011.pdf](#)  
(1.3 MB)



## Bygge på egne styrker i erhvervsudviklingen

Vi vælger at satse på egne styrker i erhvervsudviklingen, fordi vi ser det som vejen til en robust og effektiv udvikling. Store byer udenfor kommunen og regionen trækker videnstunge virksomheder og specialiseret arbejdskraft til sig. Det betyder, at vi er midt i en omstilling, hvor det er vigtigt at få flere videnstunge arbejdspladser til at spille sammen med de traditionelle erhverv, som har stor betydning i kommunen. Derfor bliver samarbejde og initiativer for at skabe nye arbejdspladser et springende punkt i årene, der kommer.

Vi tror på, at omstilling og kompetenceudvikling skal ske ad flere veje. Og vi tror på, at en omstilling lykkes, hvis vi får uddannelse og styrkerne fra vores erhvervsliv til at spille sammen. Derfor vil vi satse på erhvervsområdet i Hirtshals med fisk, maritime erhverv, transport og forskning. Vi vil satse på bedre byggeløsninger som en del af arbejdet med byggeri og anlæg i hele kommunen.

### Vi tror på, at vi kan nå langt ved at satse på:

- Erhvervsområdet Hirtshals: Maritime erhverv, fisk, transport og logistik.
- Håndværk, anlæg og byggeri: Energirigtige løsninger, bedre byggeprocesser, produktudvikling, netværk, videndeling og kompetenceløft.
- Turisme: Produktudvikling på kulturarv, fx Krumpen som oplevelsesøkonomisk satsning (kultur, erhverv, turisme).
- De primære erhverv: Fødevarerproduktion indenfor landbrug og fiskeri/akvakultur med tilhørende forædling, trading og FoU-aktiviteter.

Vi vil investere i netværk ud fra en klyngetanke i forhold til erhverv, der har betydning for og forankring i området. Målet med netværk er at give konkurrencemæssige fordele, fordi de åbner for adgang til viden og kvalificeret arbejdskraft. En vigtig brik bliver at få forskellige parter til at medvirke i strategiske samarbejder med videninstitutioner og virksomheder.

Når vi vælger at satse på egne styrker i erhvervsudvikling handler det også om, at vi ikke tror på, at der samlet set kommer fremgang ved at flytte vækst fra en anden del af regionen til vores kommune. Målet er i stedet at skabe vækst i et samspil med andre byer og særligt med vores lokale erhvervsliv, så væksten kan vokse nede fra.

Som kommune kan vi bidrage til at skabe gode rammer for nye tiltag, men indholdet i rammerne afhænger af samarbejdspartnere i uddannelsesverdenen og erhvervslivet. Budskabet er dermed - i al sin enkelthed, at vi ikke kan løfte udviklingen alene. Det er nødvendigt med samarbejde mellem offentlige og private virksomheder og på tværs af grænser for få delt viden, indsats og risiko.

### Turisme

Turisterhvervet er et godt eksempel på, at vi skal satse på at udvikle med udgangspunkt i vores lokale styrker. Vi skal som et eksempel bruge de værdier, der er i vores kulturarv, i oplevelser langs vores flotte kyst og skønne natur inde i landet. Svaret på, hvordan vi bedst gør det kan ikke hentes eller kopieres andre steder fra. Vi skal selv finde frem til det særlige, det stedbundne, der ikke kan flyttes andre steder hen.

Omdrejningspunktet skal være særlige oplevelser, produkter og overnatningsformer, som hører naturligt hjemme hos os, og som rammer behovet hos fremtidens turist.



## Skabe attraktive og differentierede by- og boligmiljøer

Vi satser på byudvikling, fordi vores byer skal matche de behov, der følger med satsningen på uddannelse og erhvervsudvikling som drivkræfter for kommunens udvikling. Byudvikling er målrettet planlægning, investering i forskønnelse og omdannelse af udvalgte steder i byerne, men det er også kultur og oplevelser. Alt sammen aktiviteter, der skal gøre vores byer og kommune levende og attraktiv for unge, turister og virksomheder. Vi tror på, at der er flere veje til vækst og udvikling og derfor skal vi gøre os umage for at udvikle levende, forskellige byer, hvor der er rart at bo.

### Pejlemærker

Vores byer skal udvikle sig forskelligt, i eget tempo og på hver deres måde. Vi skal udvikle ud fra, at der er og fortsat skal være forskel på vores store og små byer, fordi det er på den måde vi sikrer forskellige boligtilbud i kommunen. Investeringerne i byudvikling skal målrettes. Derfor har vi opstillet nogle pejlemærker, som vi vil styre efter.

#### 1. Styrk Hjørrings rolle som hovedby med attraktivt byliv og kultur.

Styrk Hjørrings rolle som hovedby med attraktivt byliv og kultur. Hjørring skal være en moderne og levende købstad. Vi tror på, at det er til glæde for indbyggere i hele kommunen, at der er velfungerende, specialiserede aktiviteter i Hjørring By. Aktiviteterne skal rumme de unge og bygge på byens styrker: Kulturlivet, uddannelse, de mange arbejdspladser, det grønne miljø. Særligt i byens midte skal der i de kommende år arbejdes kraftigt på at koncentrere funktioner, så der sikres liv, mangfoldig kultur og service.

#### 2. Styrk bosætningen i kystbyerne ved at dyrke deres styrker.

Styrk bosætningen i kystbyerne ved at dyrke deres styrker. Lønstrup er et landskendt eksempel på, hvad man kan opnå ved dygtig planlægning. En frodig by, der på trods af hårde odds har formået at fastholde sine styrker, sin befolkning og skabt øget turisme. Løkken og Tversted har potentialerne. Dem skal vi udvikle i en åben og bevidst proces sammen med borgere og turister. Vi vil have robust planlægning af de fysiske rammer og udvikle historierne i kulturarven. Vi skal finde nye måder til at tiltrække flere seniorer, uden at miste fødekæden af børn og unge. Og der skal tages fat på byomdannelse og nye bebyggelsesformer.

#### 3. Skab attraktive bosætningsmuligheder for børnefamilier, hvor der er et potentiale

Udvikl spændende boligområder med nyskabende arkitektur og byplanlægning i forskellige bystørrelser. Vi har som mål at udvikle mindst 1 "anderledes" boligområde om året. Som eksempel starter vi i Hundelej med et nyt boligområde, der udvikles i et samspil mellem borgere og kommunen - på baggrund af borgernes initiativ.

#### 4. Understøt, tilpas og vedligehold den øvrige kommune ved en aktiv planlægningsindsats.

Fortsæt med at arbejde med forskønnelse i lokalbyer og landsbyer i tæt samspil med borgere og ildsjæle. Bevare og bruge nærheden til natur og landskab aktivt i udvikling af vores byer gennem planlægning for det åbne land.

[Læs mere her under revisionstemaet byudvikling](#)

## Revisionstemaer

Udviklingsplanen indeholder en række revisionstemaer, som Byrådet har bestemt skal have et særligt fokus i Kommuneplanrevisionen. I menuen til venstre kan du læse mere om hvert enkelt emne eller tema:

- Byudviklingsprincipper
- Detailhandel
- Det åbne land, herunder strukturelle forandringer i landbruget, blå og grøn struktur og fremtidens landbrug og landskaber
- Bæredygtighed, klima og energi
- Kulturarv / Bevaringsværdige bygninger

[Tilbage til forsiden](#)



[udviklingsplan\\_2011.pdf](#)  
(1.3 MB)



# Byudvikling

I indeværende planperiode arbejdes der dels med planlægning for indfaldsvejen Frederikshavnsvej i Hjørring og dels med udarbejdelse af en bymidteplan for Hjørring midtby. Resultaterne af de planprocesser, der ligger bag Frederikshavnsvej og bymidteplanen skal indarbejdes i kommuneplanens bestemmelser, som konkrete ændringer.

Derudover er der opstillet 4 pejlemærker for, hvilke mål byrådet har for byudvikling i Hjørring Kommune og der er tilsvarende opstillet 7 principper for, hvordan der skal arbejdes for at nå frem mod pejlemærkerne. Pejlemærker og principper vil tilsvarende afspejle sig i de kommunale investeringer og gerne også i de private investeringer, men netop i forhold til disse vil rammesætning gennem kommuneplanlægningen være et vigtigt skridt.

## Pejlemærker for byudvikling

De pejlemærker, der skal indarbejdes i forbindelse med revision af kommuneplanen udspringer alle af den overordnede intention, at "Vores byer skal udvikle sig forskelligt, i eget tempo og på hver deres måde. Alligevel har vi nogle mål og pejlemærker, som vil være styrende for vores investeringer." Pejlemærkerne er:

1. Styrk Hjørrings rolle som hovedby med attraktivt byliv og kultur.
2. Styrk bosætningen i kystbyerne ved at dyrke deres styrker.
3. Skab attraktive bosætningsmuligheder for børnefamilier, hvor der er et potentiale.
4. Understøt, tilpas og vedligehold den øvrige kommune ved en aktiv planlægningsindsats.

## Udvikling i vores byer

Byer med succes arbejder målrettet på at styrke innovation og produktivitet i de erhverv, hvor de har deres styrker. Men de gør mere. Byer i udvikling satser også ambitiøst på byudvikling. Byerne skal være synlige udtryk for den udvikling, vi ønsker at skabe i hele kommunen. Derfor vil vi fra Byrådets side arbejde vedvarende på at skabe attraktive bymiljøer, der både tiltrækker og fastholder borgere.

Vi vil være aktive i byudviklingen ved at planlægge, investere i omdannelse af byer, udvikle nye bydele og erhvervsområder. Men byudvikling er mere end blot de fysiske rammer.

Byudvikling handler også om det liv, der er i vores byer. Det er byliv som ramme om uddannelse og ungdomsmiljø. Det er kultur og oplevelser. Det er handel og mødesteder. Så ja, vi vil og skal tage initiativer, men vi vil også lytte til ideer, behov og gode råd, fordi vi har brug for forskellige holdninger for at skabe attraktive, forskelligartede og indbydende byer. Vi håber, at vores initiativer bliver til en invitation til arkitekter, kunstnere, virksomheder, investorer, institutioner og borgere til at være med til at sætte præg på byernes udvikling.

## Pejlemærker

Vores byer skal udvikle sig forskelligt, i eget tempo og på hver deres måde. Vi skal udvikle ud fra, at der er og fortsat skal være forskel på vores store og små byer, fordi det er på den måde vi sikrer forskellige boligtilbud i kommunen. Investeringerne i byudvikling skal målrettes. Derfor har vi opstillet nogle pejlemærker, som vi vil styre efter.

1. Styrk Hjørrings rolle som hovedby med attraktivt byliv og kultur  
Styrk Hjørrings rolle som hovedby med attraktivt byliv og kultur. Hjørring skal være en moderne og levende købstad. Vi tror på, at det er til glæde for indbyggere i hele kommunen, at der er velfungerende, specialiserede aktiviteter i Hjørring By. Aktiviteterne skal rumme de unge og bygge på byens styrker: Kulturlivet, uddannelse, de mange arbejdspladser, det grønne miljø. Særligt i byens midte skal der i de kommende år arbejdes kraftigt på at koncentrere funktioner, så der sikres liv, mangfoldig kultur og service.
2. Styrk bosætningen i kystbyerne ved at dyrke deres styrker  
Styrk bosætningen i kystbyerne ved at dyrke deres styrker. Lønstrup er et landskendt eksempel på, hvad man kan opnå ved dygtig planlægning. En frodig by, der på trods af hårde odds har formået at fastholde sine styrker, sin befolkning og skabt øget turisme. Løkken og Tversted har potentialerne. Dem skal vi udvikle i en åben og bevidst proces sammen med borgere og turister. Vi vil have robust planlægning af de fysiske rammer og udvikle historierne i kulturarven. Vi skal finde nye måder til at tiltrække flere seniorer, uden at miste fødekæden af børn og unge. Og der skal tages fat på byomdannelse og nye bebyggelsesformer.
3. Skab attraktive bosætningsmuligheder for børnefamilier, hvor der er et potentiale

Udvikl spændende boligområder med nyskabende arkitektur og byplanlægning i forskellige bystørrelser. Vi har som mål at udvikle mindst 1 "anderledes" boligområde om året. Som eksempel starter vi i Hundeleve med et nyt boligområde, der udvikles i et samspil mellem borgere og kommunen - på baggrund af borgernes initiativ.

4. Understøt, tilpas og vedligehold den øvrige kommune ved en aktiv planlægningsindsats.  
Fortsætte med at arbejde med forskønnelse i lokalbyer og landsbyer i tæt samspil med borgere og ildsjæle. Bevare og bruge nærheden til natur og landskab aktivt i udvikling af vores byer gennem planlægning for det åbne land.

## Hvad betyder et bymønster?

Bymønstret er et blandt flere redskaber til at prioritere, hvor, hvordan og hvornår vi vil investere i udvikling, der kan fremme vækst og bæredygtighed i kommunen. Indbyggertal eller antal butikker er ikke i sig selv afgørende for om der skal investeres. Vi tror på, at ildsjæle og et rigt foreningsliv er lige så vigtigt for en bys udvikling som en flot beliggenhed eller offentlig service.

Dermed har det stor betydning, hvordan en by kan matche de behov, der er for boliger, oplevelser eller erhvervsmuligheder i hele kommunen. På den måde kan man sige, at bymønstret er vores redskab til at fordele rollerne i det arbejde, der er i gang for at skabe den attraktive og bæredygtige kommune. Vi er et enigt byråd, der siger, at vi har brug for at samle og fokusere indsatsen og udviklingsmuligheder. Det indebærer større investeringer i nogle dele af kommunen og løbende drøftelse af, om man kan fastholde det nuværende serviceniveau i alle kommunens byer.

Generelt er der politisk vilje til at revurdere alle eksisterende arealudlæg til både bolig- og erhvervsformål. Boligudbygningen koncentrerer primært i og omkring byer med folkeskoler, mens fremtidig erhvervsudvikling primært skal ske i byerne langs motorvejen. Det forpligter til målrettet arbejde med infrastruktur. Vi har et bredt politisk ønske om, at infrastrukturen (og herunder den kollektive trafik) er så veludbygget, at det fortsat er attraktivt at bo i lokalbyer, landsbyer og det åbne land.

## Hvordan kan aktiviteter i de små byer støttes?

Byrådet er klar over, at der er forskel på de tilbud, der findes i forskellige bystørrelser. Og sådan må det godt være, for store og små byer skal supplere hinanden frem for at have ens tilbud. Alligevel er det vigtigt for Byrådet at fremhæve, at der er aktiviteter og støttemuligheder, som skal være reserveret særligt til vores landsbyer og lokalbyer.

Det betyder, at der fortsat skal arbejdes med sanering af nedslidte bygninger i det åbne land og landsbyerne for at modvirke forfald. Det betyder, at der fortsat skal ydes støtte til borgerprojekter i form af matchningsmidler, der kan hjælpe projekter i nærmiljøet på vej. Og det betyder at kommunen gennem projektet "Samling og Sammenhold" har taget initiativ til en dialog med hver af de landsbyer og lokalbyer, der oplevede, at de kommunale skoletilbud blev lukket i 2011 for at finde holdbare og bæredygtige løsninger for fritidslivet i byerne.

[Tilbage til forsiden](#)



[Udviklingsplan 2011 \(24.3 MB\)](#)

[Klik på denne tekst for at se hvordan strategien er udmøntet i kommuneplanen på byudviklingsområdet](#)



Hjørring Kommunes bymønster

### Principper for byudvikling

For at gøre pejlemærker og principper til virkelighed og konkrete handlinger, er det nødvendigt at integrere dem i de dele af Kommuneplan 2009, der handler om bymønster og byudvikling. Dermed sættes rammerne for den fremtidige udvikling. Det er nedenstående 7 principper, der skal omsættes til mål og retningslinjer i hovedstrukturen og indarbejdes i rammebestemmelser.

1. Det nuværende bymønsters opdeling i 4 forskellige bytyper (hovedby, områdeby, lokalby og landsby) opretholdes.
2. Hjørring styrkes som hovedby som den centrale drivkraft i kommunen.
3. Hirtshals fastholdes som en 'særlig' områdeby med udgangspunkt i byens betydning for kommunens fremtidige erhvervsudvikling
4. De fire områdebyer - Løkken, Vrå, Tårs og Sindal - fastholdes som centre, der betjener lokalbyer, landsbyer og det åbne land. Områdebyerne differentieres mht. serviceniveau og udbygningsmuligheder med udgangspunkt i deres respektive styrker.
5. Der skal arbejdes målrettet med fornyelse i områdebyerne: Løkken, Sindal, Tårs og Vrå. Der skal endvidere arbejdes med geografiske udviklingsområder, fx dele-tilbud mellem landsbyer. Der arbejdes med at fremtidssikre en fornuftig infrastruktur og kollektiv trafikbetjening, der på én gang styrker hovedbyens og områdebyernes centerfunktioner og gør fortsat bosætning i lokalbyer og landsbyer mulig og attraktiv.
6. Offentlige investeringer i byudvikling til erhvervsformål sker fremover primært i Hjørring og Hirtshals, sekundært i de øvrige områdebyer. Mindre håndværksvirksomheder og lignende kan fortsat etablere sig over hele kommunen. Boligudviklingsker fremover primært i hoved- og områdebyerne. Fremadrettet skal der være mulighed for at bygge et mindre antal boliger i lokalbyer og landsbyer tilpasset behov og omgivelser i den enkelte by.
7. Bebyggelse og anvendelse i det åbne land betyder store forandringer i oplevelsen af landskab og landsbyer i de kommende år. Der skal laves selvstændigt temaarbejde for landdistriktet og for anvendelsen af det åbne land. Politik formuleres på baggrund af indspil eksempelvis fra landsbyforum, landbruget, kulturarvskommuneprojektet og turismen m.fl.

## Det Åbne Land

Planlægningen for det åbne land overgik til kommunerne fra amterne i forbindelse med strukturreformens ikrafttræden i 2007. Det daværende Nordjyllands Amt havde stort fokus på beskyttelse af landskabs-, natur-, og kulturværdierne. Hjørring Kommune overtog i form af regionplanen et plangrundlag, hvor de bagvedliggende udpegningsgrundlag var veldokumenterede.

Plangrundlaget blev ikke væsentligt ændret i kommuneplan 2009, da der var behov for at opsamle viden om, hvordan planlægningen for både beskyttelse og benyttelse bedst spiller sammen. Der er således nu særligt behov for at arbejde med planlægning af det åbne lands benyttelse i samspil med beskyttelsesinteresserne. Regulering af de forskelligartede interesser og balancen mellem beskyttelsesinteresser og benyttelsesinteresser skal genovervejes frem til og i forbindelse med Kommuneplan 2013.

Formålet med at fokusere på planlægningen i det åbne land kan sammenfattes i følgende punkter:

- Fremme effektiv anvendelse af ressourcerne
- Forbygge/reducere konflikter mellem modstridende arealanvendelser
- Sikre funktionel sammenhæng og æstetisk kvalitet i oplevelse og brug af landskaber
- Reducere usikkerheder om fremtiden for forskellige interessenter
- Fremme hurtige og effektive sagsafgørelser
- Fremme debat, retssikkerhed og demokratiske beslutninger
- Fremme trafiksikre vej- og stiforbindelser i det åbne land
- Arbejde for velfungerende kollektiv trafikforsyning i landdistriktet
- Sikre, at det fortsat er attraktivt at bosætte sig, opholde sig og drive erhverv i det åbne land

### Strukturelle forandringer i landbruget

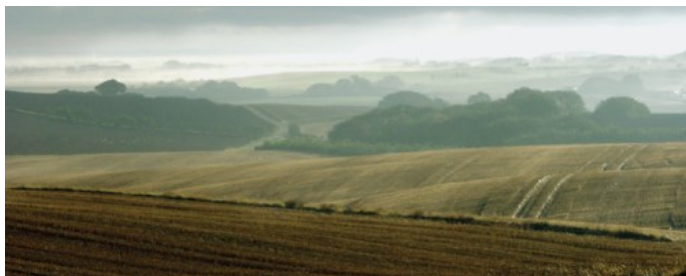
Strukturudviklingen i landbruget og den generelle udvikling præger landdistriktet, hvor landskabet og landsbyerne ændrer sig og udfordrer vores traditionelle, historisk betingede billede af landområderne. Tendensen er at "landskabsmosaikken", bestående af forskellige mark- og landskabselementer, bliver større og mere grovkornet. Livet i landdistriktet påvirkes på en række områder af udviklingen i landbruget med store og intensive brug. Udfordringerne handler om at:

- Færre og større landbrug, sammenlagte marker og nye store driftsanlæg sætter markante spor i landskabet
- Den nære og direkte adgang til naturen, som er en væsentlig kvalitet ved at bo i landdistriktet, forringes mange steder, når markskel nedlægges og gamle stier og markveje forsvinder
- Både antallet af nye store bygninger og antallet af tiloversblevne landbrugsbygninger stiger
- En del af de tiloversblevne bygninger får ny anvendelse, andre kommer til, men nogen vil stå tomme med fare for forfald. Dette påvirker oplevelsen af landskaberne og kommunen negativt
- Store husdyrbrug i landsbyernes omgivelser vil i perioder give anledning til lugtgener og store landbrug medfører generelt mere og tungere transport til og fra gårdene, hvilket kan medføre ændringer i transportbelastning i de mindre byer

Med Grøn Vækst er landbrugsloven desuden ændret, så der kan etableres jordløse husdyrproduktioner samt husdyrproduktioner uden maksimumkrav til antal dyreenheder. Det betyder, at den samlede bygningsmasse for en bedrift vil kunne blive så stor, at der kan opstå industrilignende byggeri i det åbne land. Der skal desuden planlægges for fælles biogasanlæg. Denne del af den strukturelle forandring fører frem til et behov for stillingtagen til, hvad det er for et landskab der ønskes i fremtiden. På samme vis skal der op længere sigt tages stilling til, hvor store landbrug (husdyrbrug) skal lokaliseres, så man gennem en helhedsplanlægning kan give landbruget og borgernes arealinteresser et tydeligt signal om, hvor der er udviklingsmuligheder for landbruget, og hvor der kan forventes omfattende landbrugsanlæg.

### Blå og grøn struktur

Vandløb og udyrkede landområdet er under forandring, dels fordi der med klimaforandringerne kommer mere og mere intensiv nedbør og dels ændrer erhvervsstrukturen i de primære erhverv/landbruget sig, så landbrugsenhederne bliver større. Forandringerne betyder, at der opstår nye behov for at overveje, hvordan håndtering af drikkevandsinteresser, afvanding af arealer ved vandløb, intensiv dyrkning af markerne mv. skal ske i forhold til kravene fra Vand- og Naturplanerne. Fra vand- og naturplanerne påvirkes arbejdet med den blå og grønne struktur ved, at der stilles krav om at mindske påvirkning med næringsstoffer både i NATURA 2000 områderne og vandmiljøet. Udfordringen bliver derfor at tilrettelægge kommuneplanlægningen, så der sker en kobling mellem de grønne og blå strukturer og at de bliver tænkt sammen med de mange interesser - både til erhverv og rekreative formål - der er i det åbne land.



[Tilbage til forsiden](#)



[Udviklingsplan 2011 \(24.3 MB\)](#)

[Her kan du se hvordan strategien er udmøntet i kommuneplanen i det åbne land](#)

## Detailhandel

Detailhandelsstrukturen er generelt under stor forandring. Konkret afspejles det i Hjørring midtby, hvor tyngden i butikker har flyttet sig meget siden udarbejdelsen af Kommuneplan 2009. De strukturelle ændringer forventes også at få effekt på kommunens områdebyer, men præcist hvilken effekt er ikke klarlagt.

Behovet for at inddrage detailhandel som et særligt tema i den kommende kommuneplanrevision er begrundet dels i de strukturelle ændringer og dels i, at der nu er mulighed for at fastlægge bestemmelser i kommuneplanen, der giver mulighed for at planlægge for placering af en udvalgsware butik større end 2000 m<sup>2</sup> i Hjørring by eller en anden af kommunens byer med over 3000 indbyggere, jf. Planloven §5q. Derudover er det vurderingen, at der er et behov for en samlet opdatering af mål og retningslinjer for detailhandel i kommunen.

Det betyder, at detailhandel indgår som et tema i kommende revision af kommuneplanen. I den forbindelse er der netop udarbejdet en detailhandelsanalyse.

[Tilbage til forsiden](#)



[Udviklingsplan 2011 \(24.3 MB\)](#)

Udviklingsplanens målsætninger har ført til nogle nye eller ændrede retningslinier på detailhandelsområdet. [De kan ses her.](#)

## Klima og Energi

Det er ikke blot i forhold til det åbne land, at der skal arbejdes med konsekvenser af klimaændringer. Også i forhold til byerne er der behov for at indtænke nedbør og i mindre omfang eventuelle vandstandsstigninger med ind i kommuneplanlægningen.

Det centrale er at fremtidssikre kommuneplanlægningen ved at indtænke og forebygge eventuelle gener som følge af klimatiske ændringer. Det handler dog også om andet en tilpasning. Også i forhold til energiproduktion og -forsyning samt mindskelse af energiforbrug er det vigtigt, at kommuneplanen afspejler det strategiske sigte med at gøre kommunen mere energirigtig. Konkret er der behov for at få opdateret kommuneplanens bestemmelser, der regulerer vindmøller.

Med den løbende teknologiske udvikling opstår der således løbende nye muligheder for at placere store som små møller, som får betydning for landskab, naboer i byerne osv. Tilsvarende betyder den teknologiske udvikling, at der er behov for at genoverveje om eksempelvis solceller er rigtigt reguleret via den gældende kommuneplan.

Alt i alt betyder det, at der ved den kommende kommuneplanrevision sker en tematisk fokusering på energi - forsyning såvel som forbrug.

[Tilbage til forsiden](#)



[Udviklingsplan 2011 \(24.3 MB\)](#)

[Udviklingsplanens fokus på klima og energi har ført til en ny retningslinje om solenergi.](#)

## Den Faste Kulturarv

Kulturarv har siden oprettelsen af den nye Hjørring Kommune været et centralt identitetsskabende element, som både handler om beskyttelse og om at bruge kulturarvsverdier til at præge udviklingen i kommunens fremtid. Imidlertid er der i forhold til den faste kulturarv stadig store forskelle på, hvor detaljerede registreringer af bevaringsverdier der findes.

I forhold til bevaringsværdige bygninger er der derfor behov for at få fornyet det uensartede administrationsgrundlag, der er en del af kommuneplanen på nuværende tidspunkt.

I revisionen af kommuneplanen er det revurdere og ændre kommuneplanens bestemmelser om sikring af bevaringsværdige bygninger, så den er i overensstemmelse med kommunens virkemidler. Retningslinje 2.2.4 i Kommuneplan 2009 - i Kommuneplan 2012 er det retningslinje 15.4. Samtidig er udpegningen af bevaringsværdige bygninger i den gamle Sindal kommune reduceret fra ca. 2000 til 210.

[Tilbage til forsiden](#)



[Udviklingsplan 2011 \(24.3 MB\)](#)

[Se temaerne om kulturarven her](#)

[Se alle ændringer af retningslinjer i Kommuneplanen her](#)



## Konkrete handlinger

### Teater- og oplevelseshus (2011-2016)

Det helt overordnede og langsigtede formål med Teater- og oplevelseshus-projektet er

- lokalt at "kickstarte" en positiv bymidteudvikling og styrke Hjørring bys rolle som generator for udviklingen i kommunen samt
- regionalt at stimulere den kulturelle og uddannelsesmæssige udvikling i Vendsyssel ved at engagere og inspirere landsdelens borgere med scenekunst, arkitektur og kreative tilbud i en kvalitet, der påkalder sig opmærksomhed i hele landet

### Midtbyplan - Hjørring (2011-2013)

Midtbyplanen i Hjørring har fokus på, hvordan butikker, service, andre erhverv, boliger og kulturtilbud i samspil skal præge bylivet fremover. Målet er, at aktiviteter i byen skal samles og koncentreres for at skabe liv og gode bymæssige oplevelser. Bymidten skal byde på kvalitetsoplevelser, lige fra de rigtige indkøbsmuligheder, over et trygt og imødekomende miljø til den gode arkitektur. Planen udarbejdes i en åben proces med løbende dialog, workshops og med inddragelse af unge.

#### Kultur- og fritidspolitik

I tidsperioden 2011-2013 udarbejdes en samlet politik for Fritids- og Kulturområdet. Politiken beskriver, hvad Byrådet ønsker at arbejde målrettet for på området. Der udpeges et antal satsningsområder og der opstilles en handleplan til realiseringen af målene. Planen skal beskrive indsatser på områderne: Folkeoplysning (idræt og foreninger), udøvende kunst (teater, musik, film mv.), skabende kunst (f.eks. litteratur og billedkunst) byrum, natur og kultur samt kulturformidling på museer og biblioteker.

#### Samling og sammenhold i landsbyer

Projektet har fokus på samarbejde og dialog for at skabe bæredygtige rammer om fritidsaktiviteter i landsbyerne Rakkeby, Vrensted, Mosbjerg, Lørslev, Hørmested og Skallerup. Kommune og landsby skal samarbejde om, hvordan ressourcer - i form af ildsjælenes arbejde og de fysiske rammer - kommer i bedre samspil med hinanden. Projektet er bygget op om den idé, at de "tilfældige" møder mellem mennesker skal styrkes, fordi disse "tilfældige" møder er med til at skabe kontakter, der er afgørende for at trække ny energi ind i landsbyernes fællesskab.

#### Områdefornyelse og helhedsplaner i Sindal, Løkken, Vrå og Tårs

Der skal arbejdes med forskønnelse og helhedsplaner for områdebyerne Sindal, Løkken, Vrå og Tårs. I Sindal blev der i efteråret 2011 gennemført dialog med borgerne om, et program for områdefornyelse på og omkring Pakhustorvet. Programmet realiseres i 2012-2014. I Løkken er ideen, at der med udgangspunkt i byens kulturarv gennemføres et udviklingsprojekt, der både skal omfatte erhverv og turisme, samt forskønnelse i byen og planlægning for byen. Indholdet af helhedsplaner for Vrå og Tårs er endnu ikke kendt, med vil formentlig også have fokus på forskønnelse og byudvikling.

#### Boligpolitik

Sideløbende med de konkrete indsatser i byer og landsbyer skal der fastlægges en boligpolitik for Hjørring Kommune. Boligpolitikken skal eksempelvis forholde sig til fordelingen af boligtyper (ejer/lejer), fordeling af etageboliger og parcelhuse, særlige krav mv. - altså hvordan skal det samlede antal kvadratmeter til fremtidige boliger sammensættes og fordeles.

# Gennemført planlægning

## Gennemført planlægning efter Kommuneplan 2009 / Planstrategi 2007

Lokalplannr.	Titel	Vedt. dato	Kommune-plantillæg
202.1120-L01	Plejeboliger ved, Peder Rimmensgade, Hirtshals	25.08.2009	2
903.2140-L01	Blandet bolig og erhverv ved Rubjergvej, Lønstrup	27.10.2010	3
600.2110-L03	Bl. Byområde Norgesvej, Løkken	30.06.2010	5
900.6110-L01	Nyt sommerhusområde ved Grønne Klitvej, Skallerup (nord for Lønstrup)	24.03.2010	6
101.4110-L02	Centerområde v/Østergade og Markedsgade, Hjørring	24.03.2010	7
10.200-01	Miljøanlæg Rønnovsdal (nordøst)	15.12.2009	8
101.4130-L01	Centerområde v/Skolegade og Christiansgade, Hjørring	24.03.2010	9
	Plan for gevinstgivende spilleautomater	15.12.2010	10
104.1110-L02	Boligområde, St. Vestergårdsvej, Hjørring	25.08.2010	12
20.030-04	Jordbrugspareller i Tornby	28.04.2010	13
204.3130-L01	Erhvervsområde ved Dalsagervej, Hirtshals	30.03.2011	15
111.1120-L01	Boligområde, (tæt-lav) Ringvejen 6, Hjørring	21.09.2011	17
20.000-003	Boligområde & detailhandelsområde, Banegårdspladsen	22.09.2010	21
201.3130-L01	Opførelse af terminalbygning Containerkajen 4, Hirtshals	27.04.2011	22
110.7110-L01	Uddann institution - Hjørring ny 10., Hjørring	30.03.2011	24
104.1110-L04	Boligområde (åben-lav), Halvorsmindevej, Hjørring	21.09.2011	26
102.2110-L01	Bolig- og erhvervsområde - Svalenudsbakken	16.02.2011	Ingen tillæg
104.1110-L01	Boligområde, Bagterpvej 202, Hjørring	24.03.2010	Ingen tillæg
106.7130-L01	Soc. Institution, Motellet, Nordbovej 5, Hj	17.02.2010	Ingen tillæg
109.3110-L01	Liberal erhverv v/Frederikshavnsvej, Hjørring	28.04.2010	Ingen tillæg
110.3120-L01	Del af erhvervsområde ved Horsevang, Hjørring	27.10.2010	Ingen tillæg
20.030-03	Boligområde, Nejestgårdvej vest for Tornby kirke - 3. etape	25.08.2009	Til nr 5 til Kommuneplan Hirtshals 2005

## Igangværende planlægning

Lokalplannr.	Titel	Vedt. dato	Kommune-plantillæg
600.5140-L01	Forlystelsesanlæg ved Action House, Løkken	Under udarb.	4
900.5150-L02	Rekreativ område (Fun park), Lyngbyvej 86	Forslag	14
704.1140-L02	Boligområde "Gedemålsgårdarealerne" etape II, Bjergby	Under udarb.	16
104.1110-L03	Boligområde, (åben-lav) Odbjergvej etape II, Hjørring	Under udarb.	18
707.5131-L01	Åbo camping, Tversted	Under udarb.	20
700.5150-L01	Rekreativ område - Ørnereservatet	Under udarb.	23
600.7170-L01	Genbrugsplads ved Egevej, Løkken	Forslag	25
911.8111-L01	Vindmølleområde sydøst for Gjurup	Under udarb.	27
110.2110-L02	Boligomr. og off omr ved Vendiavej, Hjørring (Garni)	Forslag	28
107.1110-L02	Boligområde (åben-lav) øst for Skagensvej, Hjørring	Forslag	29
704.1110-L01	Boligområde på Søndervænget, Bjergby	Under udarb.	30
900.3160-L03	Erhvervsområde (Biogasanlæg), Ålborgvej 962, Vrå	Forslag	31
	Frederikshavnsvej, Hjørring		32
101.7140-L03	Off. & kulturelle formål (Vendelbohus), Hjørring	Under udarb.	33
900.3160-L04	Erhvervsområde (Biogasanlæg), Gårestrupvej	Under udarb.	34
900.6110-L05	Sommerhusområde vest for Hovedvejn, Tornby	Under udarb.	35

[Tilbage til forsiden](#)



[udviklingsplan\\_2011.pdf](#)  
(1.3 MB)



20.000-02	Lokalplan for boligområde ved Fiskebanke, Vikingebanke, Hirtshals	Forslag	Ingen tillæg
902.1140-L01	Blandet boligområde ved Tingvej, Horne	Under udarb.	Pt Ingen tillæg